

l'écho

de l'Argentonne



Bulletin communal de Rioux-Martin – Août 2022

La boîte à livres	3	Vie associative	10
Budget	4	L'espace anglophone .	12
Travaux communaux . . .	6	Tranches de vie en 1781	14
La vie communale	8	Mots fléchés	p. 16

Coordonnées de la mairie

Afin de vous faciliter l'accès à la mairie et aux services publics, le secrétariat est ouvert 18h par semaine.

Le personnel administratif est présent pour le public tous les jours, 5 demi-journées par semaine :

- ✓ le lundi de 08 h 30 à 12 h 00,
- ✓ le mardi de 08 h 30 à 12 h 00,
- ✓ le mercredi de 13 h 00 à 17 h 00,
- ✓ le jeudi de 08 h 30 à 12 h 00,
- ✓ le vendredi de 08 h 30 à 12 h 00,

La mairie est ouverte toute l'année, mais en cas de fermeture exceptionnelle un avis est affiché sur la porte du bâtiment avec les coordonnées du maire et des adjoints, en cas d'urgence.

Pour nous contacter :

Adresse : Mairie, le Bourg, 16210 Rioux-martin
Téléphone : 05 45 98 19 04 (un répondeur est disponible lorsque la mairie est fermée, vous pouvez laisser un message, nous vous rappellerons).

Fax : la ligne a été supprimée.

Adresse e-mail de la commune :

rioux-martin@orange.fr

M. Le Maire, Gaël PANNETIER, est visible sur rendez-vous.

Pour cela merci de prendre contact avec le secrétariat de la Mairie.

Son numéro de portable est le : 06 63 32 17 51

Pour vous accueillir :

Mme Annick Moreau, chargée de l'état civil (actes d'état civil, copie des actes, mariages...), des élections, des formalités administratives, de l'urbanisme, de la comptabilité et du social.

Mme Géraldine Chapron, chargée des différents projets communaux, des conseils municipaux, du journal communal et du site internet.

INFORMATION ET COMMUNICATION

Les habitants qui le souhaitent peuvent recevoir sur leur messagerie internet des informations communales, notamment les alertes météorologiques et les manifestations à venir sur notre commune.

Si ces informations vous intéressent, merci de nous communiquer votre adresse e-mail. Elle restera confidentielle et ne sera utilisée que pour des informations municipales, conformément au Règlement général de protection des données (RGPD).

Le site internet de la commune a été complètement refondu. La mise à jour des articles, rubriques et photos est toujours en cours, mais vous pouvez dès à présent y retrouver les derniers comptes rendus et les délibérations prises par le conseil municipal.

Adresse du nouveau site internet : <https://www.rioux-martin.fr/>



BOÎTE À LIVRES

La boîte à livres de Rioux-Martin, en face de l'église, a été restaurée par le chantier d'insertion PASS Sud Charente, et son encadrant, Bruno, pour les travaux, ainsi que Mme Bernard et Joëlle Mercadé, pour leur précieuse aide dans le tri et le rangement des livres (photo ci-dessus).

La municipalité remercie l'association PASS Sud Charente, et son encadrant, Bruno, pour les travaux, ainsi que Mme Bernard et Joëlle Mercadé, pour leur précieuse aide dans le tri et le rangement des livres (photo ci-dessus).



La municipalité remercie l'association PASS Sud Charente, et son encadrant, Bruno, pour les travaux, ainsi que Mme Bernard et Joëlle Mercadé, pour leur précieuse aide dans le tri et le rangement des livres (photo ci-dessus).

Boîte à livres de RIOUX-MARTIN

CHARTRE DE BONNE UTILISATION

La boîte à livres est un espace d'échange et de don destiné à offrir une seconde vie aux livres. C'est tout simple et c'est gratuit. Ouvrez, découvrez et partagez !

Mode d'emploi :

Dans cette boîte, vous pouvez :

- Prendre gratuitement un livre qui vous intéresse, le lire, le redéposer ou le garder,
- Déposer un livre (BD, polar, roman, livre enfants...),
- Partager vos coups de cœur, vos impressions en laissant un petit mot à l'intérieur du livre si vous le souhaitez !

Quelques conseils :

- Les livres déposés dans la boîte doivent être en bon état pour être lus, les revues doivent être récentes.
- La boîte à livres est à la disposition de tous, petits et grands. Merci de ne pas y déposer des livres destinés à un public averti.
- La publicité, la propagande et le prosélytisme n'y ont pas leur place.

LE BON USAGE DE LA BOÎTE À LIVRES

✓ La boîte à livres a pour but : le PARTAGE et l'ÉCHANGE de livres PROPRES et EN BON ÉTAT.

✗ La boîte à livres N'EST PAS : un DÉPÔT, un DÉBARRAS, un moyen de vider vos étagères, une POUBELLE.



ACCEPTÉ

- Mon livre est récent et en bon état
- Mon livre est destiné aux enfants / adolescents / adultes
- Je dispose un livre / un guide / une BD sur une feuille volante
- Je range mon livre à la verticale dans l'étagère
- Je prends au maximum 3 livres par semaine.



REFUSÉ

- Mon livre est jauni / déchiré / certaines feuilles se détachent
- Mon livre contient des annotations / des passages de texte surlignés
- Je dépose des CD, DVD, jeux d'enfants ou autres objets qui ne sont pas des livres
- Je prends des livres pour les revendre



Pour vos livres usagés, privilégiez le recyclage, quelques adresses :
- Entreprise Sabatier à la Couronne : 05 45 67 11 72
- Emmaüs : 05 45 67 19 56
- Les antennes des Restos du Cœur
- Ou contacter : Recyclivre

ÉTAT CIVIL 1^{er} semestre 2022

Décès

– Mme CARPENTIER Marie-Antoinette, décédée le 16 juin 2022 à Barbezieux.
Mme Carpentier a été élue conseillère municipale de 2001 à 2008, membre active du Centre communal d'action sociale (CCAS) de la commune et membre de la commission Environnement de 2008 à 2014. Elle a été aussi membre du conseil d'administration de l'association d'insertion PASS Sud Charente.

Mariages

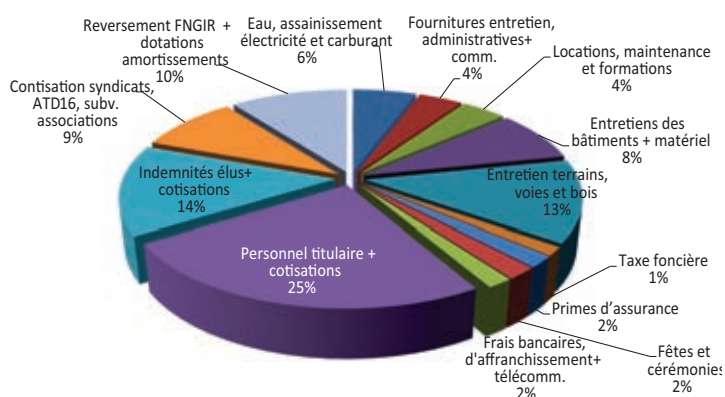
– M. Paul de DROUIN DE BOUVILLE et Mme Isaline PACAUD, le 18 juin 2022.
– M. Laurent ANTOINE et Mme Maï-Lee RABOT, le 9 juillet 2022.

Bienvenue aux nouveaux arrivants, résidents principaux ou secondaires. N'hésitez pas à venir en mairie pour vous présenter, vous inscrire sur la liste électorale, vous renseigner sur les démarches pour des projets d'urbanisme, connaître les manifestations et associations locales, récupérer des poches jaunes...

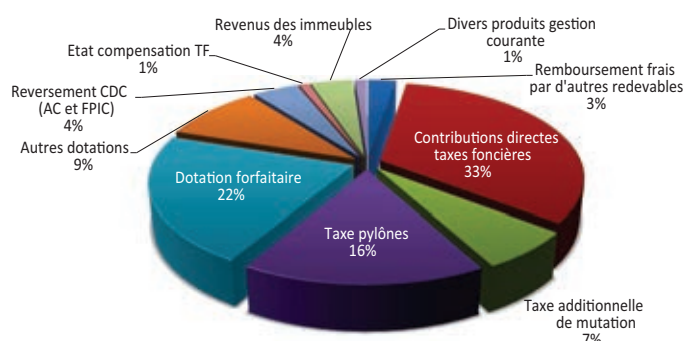
BUDGET

Budget réalisé en 2021, section fonctionnement

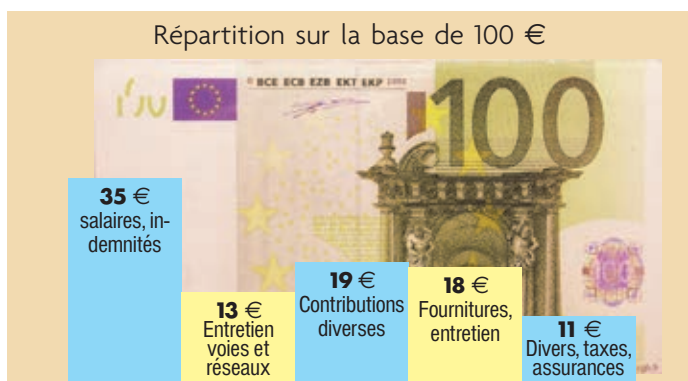
Dépenses de fonctionnement :
153 452 € (119 243 € en 2020)



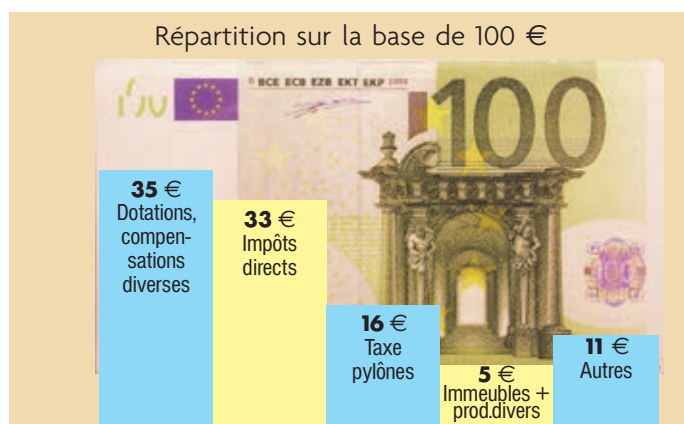
Recettes de fonctionnement année 2021 :
191 241 € (207 548 € en 2020)



Répartition sur la base de 100 €



Répartition sur la base de 100 €



La CAF (capacité d'autofinancement, qui permet de rembourser les emprunts et d'investir) de la commune est bonne car elle est de 20 % (la CAF moyenne des communes de même taille est entre 10 et 15 %).

Investissements réalisés en 2021

Les investissements réalisés en 2021 sont les suivants :

- o Fonds de concours voirie : 3 591 €
- o Travaux de voirie : 147 983 €
- o Travaux pour l'éclairage public : 11 128 €
- o Travaux d'aménagement paysager : 11 668 €
- o Installation d'une pompe à chaleur réversible, dans la mairie, la salle de réunion et les étages : 9 981 €
- o Extension du système d'alarme : 1 752 €
- o 2 fauteuils ergonomiques (secrétariat) : 776 €
- o Nouveau défibrillateur : 1 512 €

Budget primitif 2022

Le budget primitif 2022, fonctionnement dépenses et recettes (équilibré à 459 158 €) et investissement recettes et dépenses (équilibré à 194 900 €), a été à l'unanimité voté lors de la réunion du 16 mars 2022. Le montant des subventions aux associations communales et locales s'élève à 10 000 €).

Budget investissement 2022

- ✓ Achat terrains : 40 000 €,
- ✓ Signalétique voirie : 1 000 €
- ✓ Travaux divers dans les bâtiments : 10 000 €
- ✓ Aménagement du bourg, finalisation : 10 000 € (frais d'études) + 80 000 € (SCOTPA) + 10 000 € (plantations et mobilier urbain)
- ✓ Espace ludique et sportif : 3 000 € TTC (balançoire et aménagement).
- ✓ Fonds de concours voirie : 11 000 €,

Taux d'imposition 2022

Depuis 2021, les communes ne perçoivent plus la taxe d'habitation sur les résidences principales et bénéficient, en compensation, du transfert de la part de taxe foncière sur les propriétés bâties (TFPB) revenant aux départements, part qui vient s'ajouter à la part communale des impôts fonciers sur le bâti, afin de garantir la même hauteur de contribution budgétaire depuis 2021. Cela suppose que les communes votent depuis 2021 un taux égal à la somme du taux communal de TFPB fixé par les assemblées délibérantes et du taux départemental de TFPB de 2020, qui en Charente est de 22,89 %.

Le conseil municipal a décidé de ne pas augmenter le taux des taxes communales pour l'année 2022 et a voté les taux suivants : **Foncier bâti** : 13,44 % (+ taux départemental de 22,89 % = 36,33 %). – **Foncier non bâti** : 36,20 %.

PanneauPocket

Pour toujours mieux vous informer et vous alerter, la commune de Rioux-Martin s'est équipée de l'application « PanneauPocket ».

Les évènements locaux, l'actualité et les alertes de la commune sont toujours dans votre poche, où que vous soyez, quand vous le souhaitez.

Simple et gratuit, testez vous-même !

Téléchargez gratuitement l'application sur votre téléphone ou tablette en recherchant PanneauPocket sur l'AppStore ou PlayStore.

Ouvrez PanneauPocket et désignez ensuite la commune de RIOUX-MARTIN en favori en cliquant sur le cœur ♥, situé à côté du nom de la commune. Pas besoin de créer un compte.

Félicitations, vous recevrez désormais des notifications de votre commune en cas d'alertes ou d'informations. Bonne utilisation et n'hésitez pas à diffuser l'information !

Vous pouvez également consulter la page PanneauPocket sur un ordinateur, via la page suivante : <https://app.panneaupocket.com/ville/1400333225-rioux-martin-16210>



Solution des mots fléchés

S	H		E	S		T	E	8
L		E	P	I	P		N	7
N		R	E	V		S	U	6
A		U	C		N	E		5
L	E	T		C	O	H	C	4
P		A	L	O		C		3
	S	N	I	D	R	A	J	2
U	A		M		O	V		1
H	G	F	E	D	C	B	A	

Travaux et projets communaux

Travaux dans le cadre du FDAC avec la Communauté de Communes Lavalette Tude Dronne pour l'année 2022

✓ Route de Bodinot. Dérasement + goudron bi-couche sur environ 600 m de long (11 686 €).

✓ Route du Maine Marreau. Une première partie a été réalisée en 2021. La deuxième moitié sera réalisée cette année (5 832 €) : réparations et goudron bi-couche sur 200 m de long.

✓ Route des Grands Faix. Entre le village de la Haute Lande et le massif forestier, réparations + goudron bi-couche sur 336 m de long (6 882 €).

En plus des 24 399 € TTC de travaux, il faut ajouter 638 € de maîtrise d'œuvre. La commune participera à hauteur de 7 092 € pour ces travaux voirie en 2022, via un fonds de concours, qui sera reversé à la CDC Lavalette Tude Dronne.

Les travaux seront réalisés prochainement par l'entreprise SCOTPA.



Remontage du monument aux morts

été un préalable indispensable pour la réalisation des travaux d'aménagement autour de notre église.

Après plus d'un an et demi d'attente, ces fouilles ont été réalisées au printemps 2021 par l'INRAP (Institut national de recherches archéologiques), dont le rapport ne donnera lieu à aucune prescription. Le terrain est donc libéré de toute contrainte au titre de l'archéologie préventive.

Les travaux réalisés sont les suivants :

✓ Le monument aux morts qui penchait a été démonté et remonté, il a été tourné d'un quart de tour, afin que le porte-drapeau soit face à la future allée.

✓ 3 arbres vieillissants ont été abattus, côté cimetière.

✓ L'éclairage public autour de l'église a été modifié : 4 spots ont été supprimés et les 2 spots devant le parvis ont été surélevés.

✓ L'ancien escalier, devant l'église, a été démolit et reconstruit avec les pierres de taille en nez de marche et des pavés de pierre entre. C'est un escalier en « pas d'âne », (marches basses et espacées), moins abrupt que le précédent.

Aménagement sécuritaire et paysager du bourg

La place de l'église a été réalisée courant juin 2022: traitement qualitatif de la chaussée, reprise de l'escalier et intégration de la circulation des personnes à mobilité réduite.

Les fouilles archéologiques préventives, prescrites par la DRAC (Direction régionale des affaires culturelles), ont



Réfection de l'escalier



Escalier en « pas d'âne »

✓ Des allées en pavés de pierre, avec joints enherbés, permettent d'accéder au monument aux morts, au cimetière et à l'église. Une allée permet l'accès à l'église pour les personnes à mobilité réduite.

✓ Des bordures ont été posées autour du monument aux morts et à l'entrée du cimetière.

✓ Des pavés, en continuité de ceux existants, ont été posés en bordure de la voie communale.

✓ Les pieds de murs de l'église (entre l'église et les allées) ont été gravillonnés.

✓ La voie communale devant l'église a été rabotée et regoudronnée avec un enrobé. Une résine a été collée sur l'enrobé, à proximité immédiate de l'église.

Des réunions de chantier ont eu lieu toutes les semaines pendant les travaux, le mardi après-midi, en présence d'élus de la commune, du maître d'œuvre (Bureau d'études GST) et de l'entreprise en charge des travaux (SCOTPA), pour modifier et ajuster les travaux lorsque nécessaire.

Les travaux paysagers : apport de terre végétale, semis de pelouse, plantation d'un massif, d'arbres et installation de deux bancs, seront réalisés à l'automne 2022 par l'entreprise « Mon jardin en Charente ».

Les photographies ci-contre ont été prises par GST, notre maître d'œuvre pour les travaux.



Réseau d'eau potable

La route de La Genétouze, qui passe devant la mairie, va être regoudronnée par le Département de la Charente cet automne. Préalablement à ces travaux importants, la commune de Rioux-Martin a demandé au Syndicat d'eau potable (SEP) du Sud Charente d'étudier le changement du réseau d'eau potable, défectueux et vétuste, sur 250 m. Après études, le SEP du Sud Charente a répondu favorablement à cette demande. Le coût des travaux est de 75 000 € HT, pris intégralement en charge par le SEP du Sud Charente. Les travaux ont été réalisés durant le printemps 2022.



Allée pour l'accès aux personnes à mobilité réduite

Cérémonie commémorative du 8 mai 1945

Le conseil municipal a de nouveau pu inviter les habitants de la commune à participer à la cérémonie commémorative du 8 mai 1945, au monument aux morts. Une vingtaine de personnes, ainsi qu'une partie des pompiers du Centre de Chalais, étaient présents. La cérémonie s'est clôturée par un vin d'honneur, offert dans les jardins de la mairie.



La cérémonie



Vin d'honneur dans les jardins de la mairie

Chasse aux œufs, le 18 avril 2022

Après deux années sans manifestation pour Pâques, en raison du Covid, la municipalité a de nouveau pu organiser une nouvelle chasse aux œufs, pour tous les enfants de la commune.

Cette année, la recherche des œufs a été agrémentée d'une chasse aux trésors. Les enfants de la commune (une vingtaine), munis d'une carte et d'une liste d'énigmes, sont partis à la chasse aux œufs. Sur un parcours de 2,5 km à travers le village, les prés et les bois, les enfants, accompagnés par leurs parents, des élus et suivis par une calèche de l'association ATRAIT, ont trouvé et ramassé un précieux butin en chocolat, qui a été partagé entre tous les enfants.

La matinée s'est terminée à l'aire de jeux pour les enfants et autour d'un apéritif pour les parents.



Ramassage des œufs dans les bois



La calèche d'ATRAIT, voiture-balai

Repas de village, le 11 juin 2022

Comme pour la chasse aux œufs, après deux années d'interruption, une nouvelle édition du repas de village a été organisée par la municipalité en juin 2022. La commune et les associations communales ont offert apéritifs et digestifs.

Le repas a été précédé d'une petite randonnée de 5,5 km, ouverte à tous, sur les chemins de la commune.

Près de 80 personnes, habitants de Rioux-Martin, famille et amis, se sont ensuite retrouvés, munis de leurs spécialités culinaires, afin de partager un moment convivial, autour du four à pain et dans les jardins de la mairie.

Le four à pain, allumé pour l'occasion, a servi à la cuisson de certains plats: fouées, chapon, pizzas, quiches, tartes... le tout agrémenté d'huitres, salades variées, légumes, fromages, vins, fruits, desserts... Le repas s'est poursuivi dans l'après-midi par des parties de ping-pong, des jeux, des discussions entre amis et voisins... Ce moment de partage et de convivialité était attendu et a été apprécié de tous.

Une tombola, en faveur du Comité chalaisien de soutien de l'Ukraine, a clôturé cette journée, les lots ont été offerts par les conseillers et par la graineterie Richard (fleurs).



Jean-Pierre et sa famille nous ont une nouvelle fois régalez avec leurs fouées



Les associations communales en 2022

Les manifestations des associations communales ont enfin pu redémarrer cette année : randonnée du brin d'aillet le 1^{er} mai avec les ânes (Un Autre regard en Argenton), concert prévu à l'automne...

La compétition équestre de TREC (technique de randonnée équestre de compétition), prévue par l'ATRAIT le 18 juin 2022, a dû être annulée au dernier moment, en raison d'un épisode de canicule.

Il en a été de même pour la randonnée gourmande du Saint-Hubert prévue le 22 juillet, organisée par la Société de Chasse du Saint-Hubert Club Chalaisien, annulée en raison d'un nouvel épisode de canicule, doublé d'un risque feux de forêt très important. La randonnée a été reportée au vendredi 19 août 2022. Les prochaines manifestations sur la commune seront annoncées par mail, sur le site internet et sur l'application « PanneauPocket ».

Un Autre Regard en Argenton

✓ Renouveau du bureau, lors de l'assemblée générale du 12 mars 2022 :

- Président : Jean-Philippe MILHAC
- Vice-Présidente : Joëlle CHAPRON
- Trésorière : Mandy WITAN
- Trésorière adjointe : Joëlle MERCADE
- Secrétaire : Géraldine CHAPRON
- Secrétaire adjointe : Emilie RIBEREAU

Joëlle Mercadé a remercié tous les bénévoles pour leur confiance et leur investissement durant ces nombreuses années de présidente. Elle laisse la main à Jean-Philippe mais reste dans l'association afin de le seconder, pour sa première année à la tête de l'association et pour continuer d'aider lors des manifestations. Marie-Claire Mais laisse la trésorerie mais reste membre actif de l'association, c'est Mandy Witan qui la remplacera. Joëlle Mercadé a pris le poste de trésorière adjointe. Les autres postes restent inchangés.

✓ Après une interruption de 2 ans due à la crise du Covid, plus de 200 marcheurs se sont retrouvés pour cette randonnée du dimanche 1^{er} mai, lors d'une belle journée ensoleillée.

Comme les années précédentes, les sentiers vallonnés de notre commune ont vu défiler les marcheurs, accompagnés des âniers et de leurs ânes.

Le repas champêtre, composé de produits locaux et de la traditionnelle omelette à l'aillet, a ravi quelque 150 convives. Ce repas a été préparé et servi par nos bénévoles, que nous remercions.

Merci à toute l'équipe d'Un Autre Regard, au président de l'ATRAIT, Cédric, ainsi qu'à nos fidèles marcheurs, à Nanou, à Isabelle et nos amis âniers.

Nous vous donnons rendez-vous en septembre pour le concert de l'ensemble à cordes Arpeggione, qui fêtera ses 30 ans.

Le Président, Jean-Philippe MILHAC

Association Syndicale Libre (ASL) de gestion forestière des Belettes

■ Point sur l'éclaircie de jeunes pins débutée mi-septembre 2021, puis stoppée, et informations sur l'activité de l'ASL

Le chantier, arrêté mi-octobre 2021 en raison d'intempéries importantes, et pour éviter la détérioration des pistes DFCI empruntées par les engins de débardage et les grumiers. a repris début juin 2022. Les travaux devraient s'achever fin juillet, et le règlement aux adhérents concernés suivra.

Un double passage de landaise est prévu deuxième quinzaine de juillet dans les parcelles plantées dans le cadre de la compensation LGV, soit environ 20 ha.

Enfin une assemblée générale des adhérents est prévue le lundi 12 septembre 2022 à 9 h 30 à la mairie de Rioux Martin. L'ordre du jour et les pouvoirs seront envoyés par courrier courant juillet.

Pour tous renseignements, vous pouvez me joindre au 06.28.89.16.75 ou par mail : jallet.bernard@wanadoo.fr

Le président, Bernard JALLET



Rendez-vous aux jardins 2022

Pour cette 19^e édition qui a eu lieu les vendredi 3, samedi 4 et dimanche 5 juin 2022, le ministère de la Culture nous a donné «Rendez-vous aux jardins» pour explorer un thème au cœur des enjeux environnementaux : «Les jardins face au changement climatique». A Rioux-Martin deux jardins étaient ouverts : le jardin de la Lézardière, dans le bourg, et le Jardin de Cairnhill, chez Bariot.

L'Écharpe d'Iris (route du Pont-Tamisé), atelier de teinture végétale, a également soufflé sa première bougie les 4 et 5 juin 2022, pour l'occasion l'atelier a réouvert ses portes, et a proposé une découverte de la teinture.

Les rendez-vous aux jardins à la Lézardière

Par l'association Mémoires fruitières des Charentes. «Nous avons été accueillis très chaleureusement au jardin d'Yves-Michel Foucaud. Malheureusement, cette année encore, très peu de variétés de cerises sur notre stand, comme beaucoup nous avons subi le gel et les oiseaux se sont régalés avec le peu qui avait pu être sauvé. Comme toujours c'est avec beaucoup d'envie que Gilles a fait des démonstrations de plusieurs techniques de greffes, quant à Patrick il parlait de ces graines qu'il était intéressant de semer afin d'attirer les insectes et plusieurs visiteurs repartaient avec leur sachet et les conseils. Ce week-end s'est clôturé par le traditionnel apéritif préparé par Yves-Michel ainsi que quelques préparations culinaires cuites au four à bois. Merci à Yves-Michel et ses amis qui ont participé aux préparations

culinaires, et à tous les participants de Mémoires fruitières des Charentes.»

Cette journée était également l'occasion d'expositions dans les jardins de la Lézardière :

✓ Lanternes japonaises en pierre.

✓ Huiles essentielles et hydrolats.

✓ Ruches kenyanes.

✓ Paléontologie : 3 groupes de fossiles de notre Sud-Charente ont été exposés :

– Empreintes végétales dans le travertin de Passignac (17) et Saint-Maigrin (ère tertiaire) de Serge Thouvenot.

– Les ammonites (ère secondaire) de Jean-Marie Maignand.

– Les rudistes de Montmérac (ère secondaire) de Joël Drochon.

Était également présente la Société d'Horticulture de la Charente.



Ayons les bons réflexes pour éviter les départs de feu

9 feux de forêt sur 10 dix sont d'origine humaine et pourraient être évités en adoptant les bons réflexes :

✓ Vous êtes fumeur ? Le bon réflexe, c'est de jeter vos mégots dans un cendrier. Si vous fumez dans votre voiture, soyez vigilant, les cendres incandescentes peuvent partir depuis une fenêtre ouverte.

✓ Vous organisez un barbecue ? Le bon réflexe, c'est d'être sur une terrasse chez soi plutôt qu'en pleine nature, loin de l'herbe et des broussailles qui peuvent s'enflammer.

✓ Vous bricolez en plein air ? Le bon réflexe c'est de travailler loin de la végétation et d'avoir un extincteur à portée de main. Pensez également à entretenir et débroussailler votre jardin tout au long de l'année.

Le risque de départ de feu est encore plus important ces



dernières semaines, alors que plusieurs départements sont en état de sécheresse sévère.

En cas d'incendie, j'appelle le 18, le 112 ou le 114 (pour les personnes sourdes ou malentendantes) et je reste à l'abri dans une habitation.

Plus d'informations : feux-foret.gouv.fr

L'espace anglophone



par M. George
PHILPOTT

Amis et Faux amis

En tant qu'anglophones ici en France, nous avons tous beaucoup d'amis français, et nous aimons essayer d'apprendre à parler français. Il est également intéressant de voir combien de nos amis français parlent anglais, ou essaient d'apprendre.

Lorsque nous commençons à apprendre le français, nous découvrons qu'environ 40% des mots anglais sont identiques ou très similaires aux mots français.

On dit souvent que la moitié de l'anglais n'est que du français mal prononcé !

La raison, comme la plupart d'entre nous le savent, est due à la conquête normande et à l'influence du français normand sur l'anglais. Il y a aussi l'influence des Romains et du latin sur la langue, et plus tard l'anglais et le français ont été les langues principales dans le monde entier pour la diplomatie, le commerce et l'armée. Mais attention ! Nous avons de faux amis. Ces faux amis ne sont pas des personnes, mais des mots. Bien que de nombreux mots en français et en anglais soient identiques, ou similaires, et signifient la même chose, il arrive que de temps en temps le même mot ait une signification très différente dans chaque langue. Ainsi, alors que des mots comme *communication*, *surprise*, *information*, *Army* / *armée*, *military* / *militaire*, *passion*, sont exactement les mêmes, il y en a beaucoup qui sont très différents. Cela peut causer toutes sortes de problèmes ! Par exemple, en anglais, *location* est un lieu : si nous voyons un panneau en France, «location voitures» nous pensons «il y a des voitures ici». Nous ne pensons pas naturellement que cela signifie «voitures à louer».

Un autre terme courant est «assister / attendre». En français *assister* c'est être présent à quelque chose ; mais en anglais cela signifie «aider». En anglais, *attend* signifie «être présent», mais en français cela signifie attendre (j'attends le train).

Voici quelques faux amis courants qui causent des problèmes :

Blessed / *bless* : en anglais, *blessing* est une bénédiction. Le prêtre vous donne un «blessing»; au contraire, en français, on est blessé par une balle de fusil !

Journée / *journey*. En français, *journée* est une période d'une journée. En anglais, c'est un voyage. Il y a une raison intéressante pour laquelle nous appelons cela un voyage : à l'origine, un *journey* était la distance que vous pouviez parcourir pendant une journée.

Avertissement en français : notification d'un danger: *Advertisement* en anglais est une publicité

En français, une *tentative* est l'action d'essayer de faire quelque chose ; par contre, en anglais, *tentative* indique quelqu'un qui est hésitant : et *sensible* à un sens différent : en anglais, *sensible* indique raisonnable, et *deception* en anglais est une tromperie.

Un dernier faux ami : les Anglais empruntaient leurs livres dans une *library*, par contre, en France, c'est une *bibliothèque*.

Did you Know? Make your own vinegar: mère de vinaigre

A few days ago I was talking to one of our neighbours. She told me she needed to start making her vinegar. "You make vinegar?"

"Oh yes, it's much tastier than the stuff you buy, perfect for cooking and salads" She gave me some to taste, and it was really subtle and much less acidic than the stuff you buy. It's something that lots of the local French do. And it's really simple. Basically you take wine (or cider) and use a bacteria that does a secondary fermentation which turns the alcohol into the acetic acid that forms vinegar. The bacteria are in a jelly-like mass which they call "Mère de Vinaigre". You can buy Mère de Vinaigre in pots, or get a piece from someone, or make your own.

To make a Mère de Vinaigre:

Add 25cc of organic non sulphited wine and 25 cc of organic vinegar into a wide necked jar and cover with a bit of gauze. Leave it in a warm dark place. After 2 months, a jelly type mass forms. That is the mère. It is important to use non-sulphited wine and bio vinegar as the lack of preservatives allows the bacteria to grow. To make the vinegar. The best thing is a large stoneware vinegar jar, but any large jar will do. The lid must not seal tight. Put the Mère in the jar and pour in a bottle of wine. Cover and leave in a dark place. In about a month, the bacteria will have converted the alcohol in the wine to acid. The alcohol taste should have gone, and you should have a nice flavored, slightly sweet vinegar which is not too acidic.

Strain and bottle it. If you want to put spices or herbs in, this is the point to do it.

You can do the same process with cider. When you are finished, you can preserve your Mère de Vinaigre in a small jar, in the dark and cool, covered with some wine to keep it "alive"?



INFORMATION DÉCHETS

Madame, Monsieur,

Des bacs de regroupement sont à votre disposition pour y déposer vos sacs noirs et sacs jaunes (papiers, emballages en plastique, en métal et en carton).

L'amoncellement de déchets sur plusieurs jours entraîne rapidement odeurs et problèmes de propreté. A ces nuisances, s'ajoute également un aspect peu esthétique pour les résidents les plus proches de l'emplacement.

Afin d'éviter tout débordement et désagréments liés, merci de ne déposer vos déchets que la veille de la collecte :

- **Les sacs noirs : Collecte le Mardi* (*Lundi pour La Motte à Pinier, Chez Lambert, La Belle Eau)**
- **Les sacs jaunes : Collecte le Lundi, les semaines impaires**

Une colonne à verre est à votre disposition, dans le bourg, pour tous les emballages en verre (bouteilles, pots). Les couvercles en plastique ou métal sont à mettre dans le sac jaune. Les bouchons en liège, la vaisselle cassée (verre, porcelaine ou terre cuite) sont à apporter en déchèterie.

Pour rappel, tous les déchets volumineux (dont les gros cartons), électriques, toxiques (ainsi que leurs contenants, même vides) sont à amener à la déchèterie, qui est ouverte tous les jours 9h à 12h / 14h à 18h - Fermée le mardi matin, le jeudi et le dimanche.



Retrouvez toutes les filières en déchèterie ou sur www.calitom.com

Des solutions existent pour réduire nos déchets (achats en vrac, compostage, troc / don / achats d'occasion, utilisation d'objets réutilisables plutôt que jetables, mutualisation d'équipement...).

Merci pour votre mobilisation.



De nouvelles subventions pour gérer les ressources végétales



Chaque année,
un jardin de 500 m²
produit
1 tonne
de déchets.

500 m² de jardin =
25 heures
de travail
(tontes et entretien)

Si entretenir un jardin peut prendre du temps, il est facilement possible de l'optimiser et de se simplifier la vie en adoptant des méthodes alternatives.

Au moment de l'achat par exemple, favoriser le choix de variétés locales, rustiques et à pousse lente permet ensuite de limiter les tailles, les tontes et le volume de végétaux.

Ou encore lors de l'entretien, valoriser ses végétaux dans son propre jardin et les utiliser comme des ressources pour pailler, composter... permet d'enrichir son jardin naturellement et d'éviter les trajets en déchèterie, les

manipulations inutiles et l'achat de produits phytosanitaires...

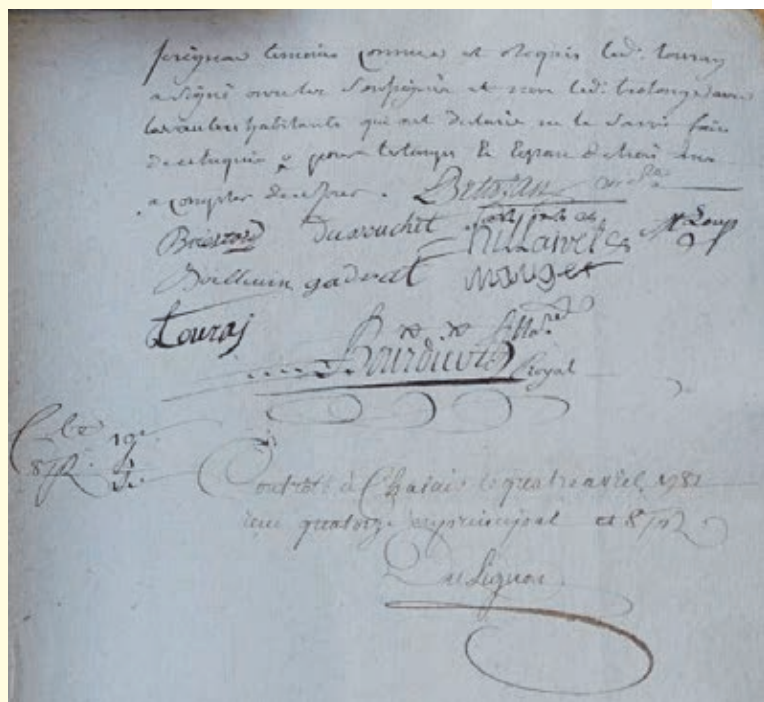
Ainsi, 6 nouvelles subventions sont accordées dans le cadre du programme d'actions «J'agis pour réduire» : l'achat de broyeur de branches, l'acquisition d'une tondeuse mulching, d'un robot de tonte ou d'un kit adaptable, l'arrachage de haies de thuyas, lauriers ou cyprès, les prestations de broyage, l'achat d'essences à croissance lente pour des haies diversifiées.

Retrouvez le détail de chaque subvention et faites vos demandes en ligne sur : www.jagispourreduire.com/soutiens-financiers

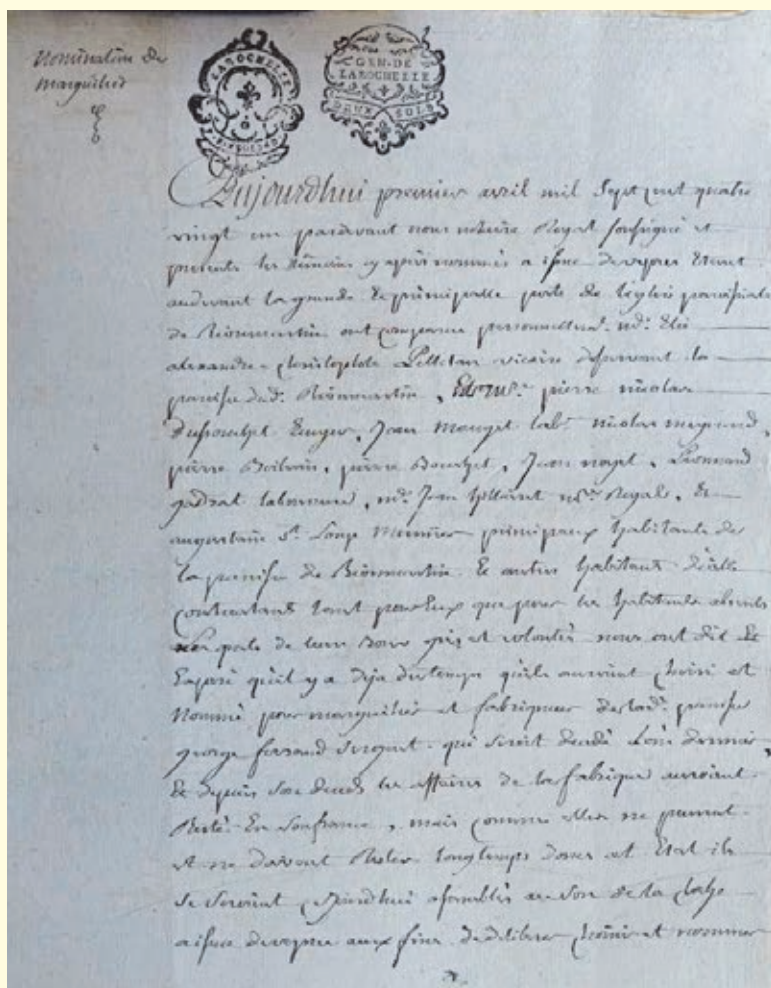
Tranches de vie à Rioux-Martin en 1781

Contrat de mariage, quittance, vente, partage, procuration, bail: la lecture de vieux actes notariés permet de mieux comprendre la vie sociale, économique, matrimoniale, voire religieuse, dans un lieu donné. L'acte qui suit concerne la nomination d'un marguillier (administrateur des biens d'une paroisse). Il est passé devant M^e Jean Michel Bourdier, notaire à Rioux-Martin, habitant à La Feuilleterie (son père était déjà notaire et habitait La Lande, et son fils le sera ensuite mais à nouveau à La Lande, cf. bulletin d'août 2017).

« Aujourd'hui 1^{er} avril 1781 par devant nous notaire royal soussigné et présents les témoins ci-après nommés à l'issue des vêpres, étant au-devant de la grande et principale porte de l'église paroissiale de Rioux-Martin, ont comparu personnellement maître Elie Alexandre Christophe Pelletan vicaire desservant la paroisse de Rioux-Martin, et Messires Pierre Nicolas Dussouchet, écuyer, Jean Mauget, laboureur, Nicolas Mignard, Pierre Boilevin, Pierre Bouchet, Jean Noyet, Léonard Gadrat laboureur, maître Jean Hillairet notaire royal, et Augustin Saint Loup meunier, principaux habitants de la paroisse de Rioux-Martin et autres habitants d'icelle contractant tant pour eux que pour les habitants absents, lesquels de leur bon gré et volonté, nous ont dit et exposé qu'il y



a déjà du temps qu'ils avaient choisi et nommé pour marguillier et fabriqueur de ladite paroisse Georges Ferrand sergent qui serait décédé l'an dernier et depuis son décès les affaires de la fabrique seraient restées en souffrance, mais comme elles ne peuvent et ne doivent rester longtemps en cet état ils se seraient aujourd'hui assemblés au son de la cloche à l'issue des vêpres aux fins de délibérer, choisir et nommer un marguillier et fabricant, et après avoir entre eux mûrement réfléchi ils ont unanimement délibéré, choisi et nommé Jean Boitard marchand pour marguillier et fabricant de ladite paroisse: lequel ici présent a accepté la charge de ladite fabrique et a juré et promis de la régir et gouverner fidèlement et selon les règles ordinaires. »¹



Le conseil de fabrique était sous l'Ancien Régime le conseil chargé de la construction et de l'entretien de l'église, et plus généralement de l'administration matérielle et financière de la paroisse. En son sein était élu un marguillier ou fabricant, appelé ici également fabriqueur, responsable du conseil de fabrique. On retrouve dans cet acte nombre de noms de l'époque: les Dussouchet habitaient la Curatrie, les Boilevin présents chez Bariot et à la Belle Eau, les Noyet aux Écossais du bourg, les Gadrat à Guildon, Jean Hillairet était notaire chez Peuchaud, les Saint-Loup meuniers au moulin de Roche, les Ferrand au Maine Marreau, les Boitard à la Belle-Eau. On notera d'ailleurs que le marguillier élu est probablement Jean Boitard (1754-1835) dont un fils épousera la petite-fille du marguillier précédent, Georges Ferrand.

Xavier Nau – xavier.nau@wanadoo.fr

1. La transcription est faite ici en français actuel, y compris pour l'orthographe et la ponctuation.

LE POTAGER EN LASAGNES, UNE IDÉE ORIGINALE

Par Yves-Michel FOUCAUD

La culture en lasagne, ou « lasagna beds », a été inventée dans les années 90 par l'Américaine Patricia Lanza. Cette méthode accessible à tous est une technique de culture très intéressante pour tous ceux qui n'ont pas la chance de posséder un lopin de terre cultivable.

Sur terrasse, zone pierreuse, dans une cour en béton ou sur un sol trop pauvre, il vous sera possible de créer un espace pour cultiver des fleurs et des légumes.

Cette technique de culture porte le nom du célèbre plat italien (lasagne), car le mode de préparation est sensiblement le même. Tout réside dans la superposition d'éléments précis pour un résultat surprenant.

Pour se lancer, il suffit de poser un lit de carton, à même le sol, plus grand de 20 cm de côté que la future lasagne, et de disposer par-dessus diverses couches successives de déchets verts (déchets de tonte, reste de repas, orties fraîches...), mais aussi de déchets bruns (fumier, compost, BRF...).

Les couches réparties de façon bien précise forment ainsi une lasagne bien épaisse qui permettra au jardinier non seulement la culture sur couche chaude, grâce à la chaleur émise par la décomposition des divers ingrédients, mais aussi de travailler sans trop se baisser, sans oublier que la corvée de désherbage et de bâchage préalable n'existe plus !

Pour que votre lasagne fonctionne correctement il faudra lui maintenir une hygrométrie régulière (40 à 50 %). En fin de vie la masse décomposée vous servira de compost pour une future lasagne.

Pour plus de renseignements : Yves-Michel Foucaud, Les jardins de la Lézardière, 2 rue des Écossais-du-Bourg, 16210 Rioux-Martin - mail : lalezardiere3@wanadoo.fr
Tél : 05.45.98.14.04.

Comment cultiver sans terre et sans argent :

<https://www.youtube.com/watch?v=TxallEzy9Co>

Ce film plein de conseils est fait pour celles et ceux qui rêvent d'autonomie alimentaire.



Exemple de culture en lasagne dans des « bigs bags »

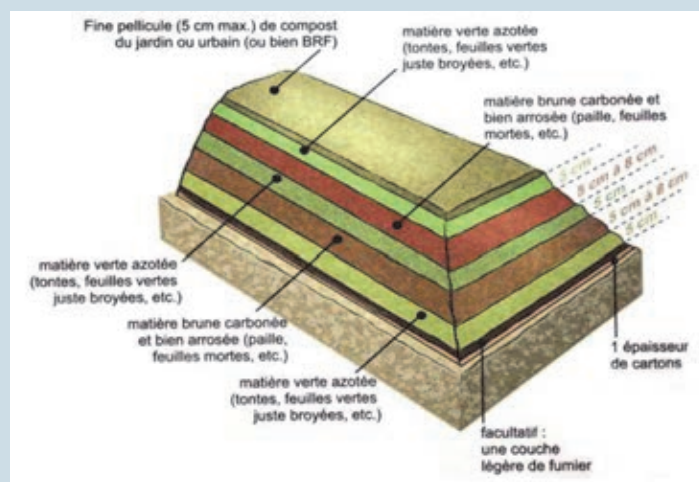


Illustration : <https://formationcivamgard.fr/?LasaGnes>

■ Informations diverses – Prime de conversion

Vous pouvez bénéficier de la prime à la conversion pour mettre votre ancien véhicule à la casse et en acquérir un nouveau moins polluant. La durée minimale de possession des véhicules électriques avant cession passe de 6 mois à un an.

Le bonus écologique permet de recevoir, sans conditions de revenus, une aide à l'achat ou à la location d'un véhicule électrique ou hydrogène neuf ou d'occasion ou d'un véhicule hybride rechargeable neuf. Le bonus écologique et la prime de conversion sont cumulables.

Pour bénéficier de l'aide, vous devez être majeur et domicilié en France. Le véhicule doit avoir un taux d'émission

de CO₂ de 20 g/km au maximum (véhicule électrique), être soit acheté, soit loué dans le cadre d'un contrat d'une durée de 2 ans ou plus, être un véhicule neuf, ne pas être vendu dans l'année qui suit l'achat ou la location, ni avant d'avoir parcouru au moins 6 000 km. Il faut donc garder son véhicule au moins 1 an avant de le revendre. Montant du bonus écologique : le barème sera abaissé de 1 000 € à partir du 1^{er} juillet 2022.

À compter du 1^{er} juillet 2022, les hybrides rechargeables seront exclus du dispositif d'aide qui sera réservé aux véhicules électriques dont le taux d'émission de CO₂ est inférieur ou égal à 20 g/km.

Mots fléchés sur notre commune

par Joëlle Mercadé

	A	B	C	D	E	F	G	H
1	■			■		■		
2								■
3	■		■				■	
4					■			
5	■			■			■	
6			■					
7		■					■	
8			■			■		

A : A la première page

B : Elles nous entourent

C : la couleur du blé. Tout le monde

D : pour un beau jardin. Avec l'écrou

E : Céréale africaine. A l'origine du vin

F : A l'origine

G : Le meilleur

H : Le jardinier en prend soin

1 : En version. A...le

2 : Ils ont leurs secrets

3 : Salut ibérique

4 : Effroi. Idem

5 : Dedans. Nécessaire pour construire

6 : Coutumes. Il aère la terre

7 : Un calumet

8 : Agent de liaison. Personnel réfléchi. Usé

Le Sud Charente avec le Routard

Entre la Charente-Maritime et la Dordogne, le Sud Charente invite au slow tourisme dans une campagne superbe, réputée pour sa douceur et sa qualité de vie. Fiers châteaux, paysages verdoyants, jardins, villages ensoleillés, vignoble, randonnées à vélo ou balades en canoë au fil de l'eau... Voilà un territoire d'une belle diversité !

Dans un environnement préservé, le Pays Sud Charente est une destination idéale pour goûter au bonheur du slow tourisme. Au programme : découverte d'un patrimoine d'exception, balade dans des villages de charme, activités de plein air au cœur de la nature et savoir-faire gourmand entre foie gras, pineau, cognac et noix. Une terre de caractère à visiter muni du tout nouveau Routard Sud Charente disponible en librairie !

Plus d'informations sur le site internet du guide du Routard :

<https://www.routard.com/idees-week-end/cid140100-le-sud-charente-avec-le-routard.html>

et sur le site internet de l'office du tourisme du Sud Charente :

