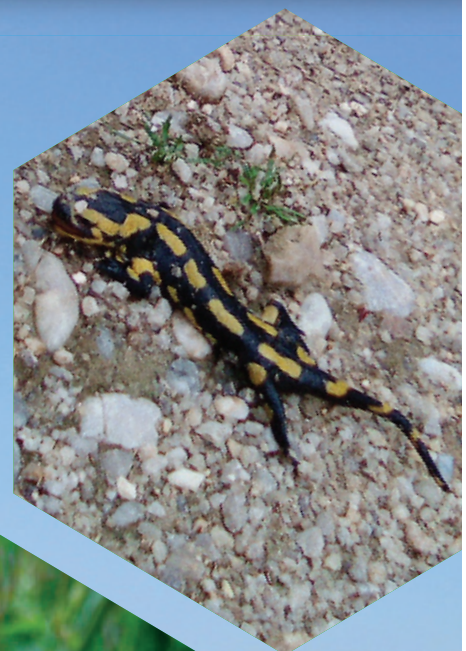


l'écho de l'Argentonne



**Bulletin communal
de Rioux-Martin
Août 2021**

Coordonnées de la mairie

La mairie de Rioux-Martin est ouverte au public

tous les jours de la semaine :

✓ le lundi de 8 h 30 à 12 h

✓ le mardi de 8 h 30 à 12 h

✓ le mercredi de 13 h 30 à 17 h

✓ le jeudi de 8 h 30 à 12 h

✓ le vendredi de 8 h 30 à 12 h

La mairie est ouverte toute l'année, mais en cas de fermeture exceptionnelle un avis est affiché sur la porte du bâtiment avec les coordonnées du maire et des adjoints, en cas d'urgence.

M. Le Maire, Gaël PANNETIER, est visible sur rendez-vous.

Pour cela merci de prendre contact avec le secrétariat de la Mairie.

Son numéro de portable est le : 06 63 32 17 51

Pour nous contacter :

Adresse : Mairie, 10 route de La Genétouze, 16210 Rioux-Martin

Téléphone : 05 45 98 19 04 - fax : 05 45 98 21 08

Un répondeur est disponible lorsque la mairie est fermée, vous pouvez laisser un message, nous vous rappellerons.

Adresse e-mail de la commune : rioux-martin@orange.fr



Pour vous accueillir :

– Annick Moreau, chargée de l'état civil (actes d'état civil, copie des actes, mariages...), des élections, des formalités administratives, de l'urbanisme, de la comptabilité et du social.

– Géraldine Nadaud, chargée des différents projets communaux, du journal communal et du site internet.

Les habitants qui le souhaitent peuvent recevoir sur leur messagerie internet des informations communales, notamment les alertes météorologiques et les manifestations à venir sur notre commune. Si ces informations vous intéressent, merci de nous communiquer votre adresse e-mail. Elle restera confidentielle et ne sera utilisée que pour des informations municipales, conformément au Règlement Général de Protection des Données (RGPD).

Le site internet de la commune a été complètement refondu.

La mise à jour des articles, rubriques et photos est toujours en cours.

Nouveau site internet de la commune :

<https://www.rioux-martin.fr>



■ sommaire

Le mot du maire p. 3

Budget p. 4

PanneauPocket p. 5

Élections p. 5

Travaux communaux p. 6

Fouilles archéologiques p. 8

La vie communale p. 9

L'espace anglophone p. 11

Vie communale p. 12

Collecte des déchets p. 15

Mots fléchés p. 14

La cardère p. 16

LE MOT DU MAIRE



*Chères Rioux-Martinoises,
chers Rioux-Martinois,*

*La période des vacances touchant à sa fin,
je vous souhaite tout de même une bonne
fin d'été.*

*Les travaux d'aménagement de l'église de-
vraient pouvoir reprendre cet automne, ils
permettront de finaliser l'aménagement du
bourg.*

*Enfin, la crise sanitaire tend à s'améliorer,
j'espère que nos associations que nous avons
toujours soutenues pourrons retrouver une*

*activité normale et nous offrir de nouveau
des moments conviviaux et de partage qui
nous manquent.*

Très bel automne à vous toutes et tous...

Votre Maire, Gaël Pannetier.



ÉTAT CIVIL 2021

Décès

- Mme SOUCHELOT Andrée, décédée le 18 juillet 2021 à Rioux-Martin

Mariage

- Marie-France LONGAUD et Etienne NAU, le 24 avril
- Géraldine NADAUD et Marc CHAPRON, le 14 août

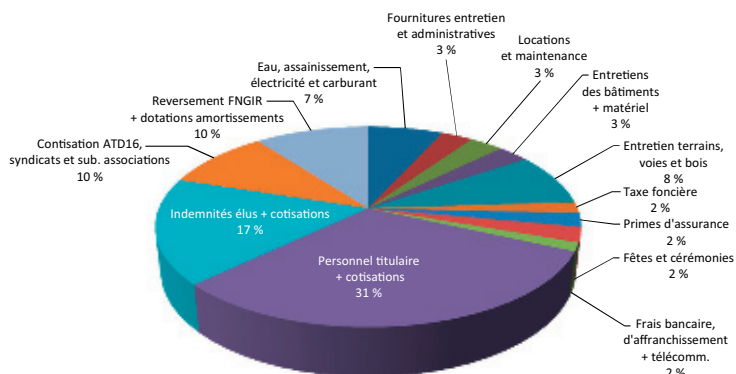
Bienvenue aux nouveaux arrivants à Rioux-Martin, résidents principaux ou secondaires.

N'hésitez pas à venir en mairie pour vous présenter, vous inscrire sur la liste électorale, vous renseigner sur les démarches à faire si vous avez des projets d'urbanisme, connaître les manifestations et associations locales, récupérer des poches jaunes...

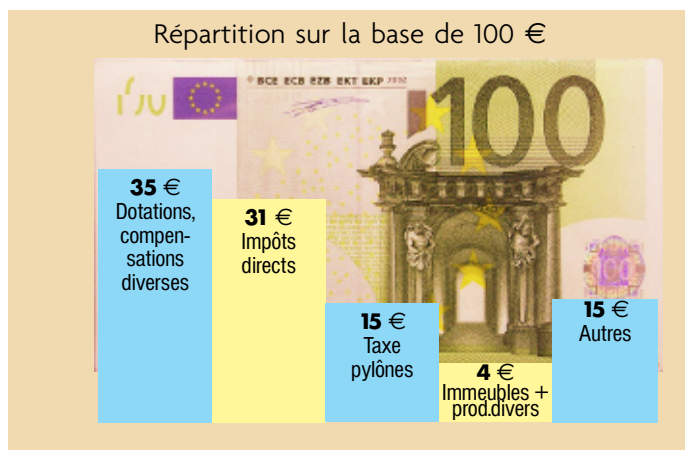
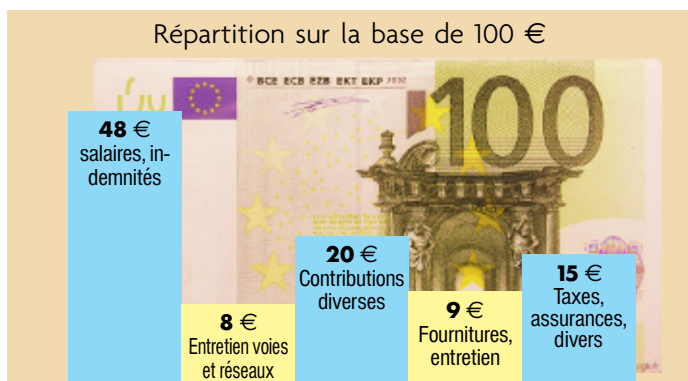
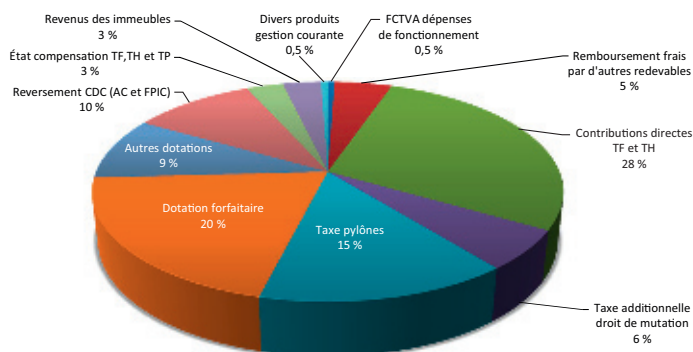
BUDGET

Budget réalisé en 2020, section fonctionnement

Dépenses de fonctionnement année 2020 :
119 243 € (235 467 € en 2019)



Recettes de fonctionnement année 2020 :
207 548 € (289 791 € en 2018)



La CAF (capacité d'autofinancement, qui permet de rembourser les emprunts et d'investir) de la commune est très bonne car elle est de 43 % (la CAF moyenne des communes de même taille est entre 10 et 15 %).

Investissements réalisés en 2020

- Les investissements réalisés en 2020 sont les suivants :
- o Aménagement du bourg pour 286 972 € (remboursement emprunt, frais études, travaux).
 - o Changement du chauffage de la mairie pour 2 370 €.
 - o Matériel de bureau et informatique pour 2 901 € (nouvel ordinateur, changement site internet).

Budget primitif 2021

Le budget primitif 2021 de la commune de Rioux-Martin, fonctionnement dépenses et recettes (équilibré à 425 802 €) et investissement recettes et dépenses (équilibré à 401 550 €), a été voté à l'unanimité lors de la réunion du 17 mars 2021.

Le montant des subventions aux associations communales et locales s'élève à 3 606 € (3181 € en 2020).

Travaux et achats d'investissement prévus en 2021 (montants TTC)

- ✓ Immobilisations corporelles : 51 512 € : achat grange + parcelles, changement alarme et chauffage mairie, mobilier mairie, changement défibrillateur.
- ✓ Aménagement des entrées et du bourg, 303 056 € TTC (frais d'études 4 000 €, travaux : 279 056 €, aménagement paysager, mobilier : 20 000 €).
- ✓ Espace ludique et sportif : 1 001 € TTC (achat d'une balançoire et aménagement).

Taux d'imposition 2021

Le conseil municipal, lors de sa réunion du 17 mars 2021, a décidé de ne pas augmenter le taux des 3 taxes communales pour l'année 2020 et a voté les taux suivants :
Taxe d'habitation : 8,22 % (16,92 % jusqu'en 2013 mais depuis 2014 8,70 % sont récupérés par la CDC Lavalette Tude Dronne).

Taxe foncier bâti : 13,44 %

Taxe foncier non bâti : 36,20 % (1,74 % sont récupérés par la CDC depuis 2014)

CFE (Cotisation foncière des entreprises) : 0 % (depuis 2014 l'intégralité de la taxe, soit 21,75 %, est récupérée par la CDC Lavalette Tude Dronne).

« PanneauPocket » une application à installer pour suivre l'actualité de votre village

Avec l'application « PanneauPocket », les événements locaux, l'actualité et les alertes de la commune sont toujours dans votre poche, où que vous soyez, quand vous le souhaitez.

Cet outil vient en complément du site internet, des deux journaux communaux annuels, des panneaux d'affichage et des envois par mail.

Téléchargez gratuitement l'application sur votre téléphone ou tablette en recherchant PanneauPocket sur l'AppStore ou PlayStore.

Ouvrez PanneauPocket et désignez ensuite la commune de RIOUX-MARTIN en favori en cliquant sur le cœur ♥, situé à côté du nom de la commune. Pas besoin de créer un compte.



PanneauPocket,
TÉLÉCHARGEZ
GRATUITEMENT
L'APPLICATION

Restez
INFORMÉ
PRÉVENU
ALERTÉ



Félicitations, vous recevrez désormais des notifications de votre commune en cas d'alertes ou d'informations. Bonne utilisation et n'hésitez pas à diffuser l'information !

Elections en 2021

Élections départementales, dimanche 27 juin 2021

Ont été élus: M. Patrick Gallès et Mme Nelly Vergez (divers gauche), avec 53,52% des suffrages exprimés.

A Rioux-Martin, au deuxième tour, sur 174 inscrits il y a eu 77 votants (abstention: 55,75%) et 69 bulletins exprimés.

Élections régionales, dimanche 27 juin 2021

Résultats du deuxième tour : liste Alain Rousset (Union de la gauche), 101 sièges; liste Edwige Diaz (Rassemblement national), 26 sièges; liste Nicolas Florian (Les Républicains), 19 sièges; liste Nicolas Thierry (Écologistes),

19 sièges; liste Geneviève Darrieussecq (Union du Centre), 18 sièges.

Les prochaines élections

■ Présidentielles

- Les 10 et 24 avril 2022.

■ Législatives

- Les 12 et 19 juin 2022.

■ Européennes

- En 2024.

■ Municipales

- En 2026.

Aménagement sécuritaire et paysager du bourg

La seconde phase des travaux a débuté courant juin 2020. Ces travaux viennent compléter ceux réalisés en 2014 sur la partie haute du bourg (route de La Genétouze). L'objectif principal de ces travaux est de limiter la vitesse des véhicules traversant le bourg, afin d'améliorer la sécurité des riverains et des usagers. Ces travaux sont aussi l'occasion d'améliorer l'aspect esthétique du village, tout en préservant le caractère rural et architectural, en lien avec notre église classée au titre des monuments historiques.

Les aménagements suivants ont été finalisés :

- ✓ **Halte aux randonneurs, rue de l'Argentonne** (photo ci-dessous) : création d'un plateau surélevé, largeur de chaussée maintenue à 6 m, tapis enrobé.
- ✓ **Entrée Nord sur la route départementale n° 20, rue de l'Argentonne** : porte d'entrée, reprenant l'aménagement de l'entrée Sud, avec implantation de massifs paysagers ponctuels.
- ✓ **Entrée direction Médillac sur la route départementale n° 462, route de Médillac** : porte d'entrée de même type que l'entrée Nord.

✓ **Route départementale n° 20 dans le bourg, rue de l'Argentonne** : traitement des bords de chaussée avec réfection des trottoirs existants et fleurissement des pieds de murs sur la longueur de la traverse, création d'un nouveau réseau d'eaux pluviales au centre de la chaussée et réfection intégrale de la chaussée en enrobé.

✓ **Route du Pont-Tamisé** : traitement des surfaces, réfection des accotements et effacement des réseaux à finaliser.

✓ **Rue du Patureau** : traitement des surfaces, réfection des accotements et effacement des réseaux.

Les travaux ont été réalisés par la SCOTPA entre septembre et avril 2021.

“ Les plantations

Elles ont été réalisées par l'entreprise Mon Jardin en Charente, au printemps 2021.

Certains accotements dans le bourg ont été enherbés et d'autres ont été fleuris et paillés avec des espèces vivaces rustiques (principalement dans la rue de l'Argentonne).

Quelques talus, dans la rue du Patureau, ont été bâchés et plantés d'espèces couvre-sol afin de limiter leur entretien. Des massifs ont été plantés sur la route de





réalisation des enrobés sur la RD n° 20, rue de l'Argentonne.

Chalais, un peu avant l'entrée Sud, et complétés par du mobilier urbain (poteau bois). Le printemps et le début d'été humide ont permis une bonne implantation de tous les végétaux.

Merci également aux habitants qui participent à l'embellissement et au fleurissement du bourg, en plantant et entretenant devant leurs maisons.

Rue du Patureau: après travaux et en fonction du rétrécissement de la chaussée, il est apparu nécessaire d'instaurer un sens unique. Seuls les 20 premiers mètres sont autorisés pour les résidents.

Il reste à réaliser l'aménagement de la **place de l'église**: chaussée, reprise de l'escalier et intégration de la circulation des personnes à mobilité réduite.

Les fouilles archéologiques préventives, prescrites par la DRAC (Direction régionale des affaires culturelles), étaient un préalable indispensable à ces travaux.

Après plus d'un an et demi d'attente, ces fouilles ont été réalisées au printemps 2021 par l'INRAP (Institut national de recherches archéologiques), et son rapport permet de lever toute contrainte.

Les travaux d'aménagement au niveau de l'église pourront donc reprendre dès que les entreprises seront disponibles.



ZOOM SUR LES FOUILLES ARCHÉOLOGIQUES PRÉVENTIVES

Documents (texte photos et plans) extraits du rapport diagnostic réalisé par l'INRAP, sous la direction de Sylvain Guillin, par Sylvain Guillin et Brigitte Véquaud.

Quatre sondages ont été effectués autour de l'église, trois au sud et un sur le parvis. Les sondages se sont révélés plus ou moins positifs. Le substrat a été atteint dans les sondages 3 et 4, révélant jusqu'à 3 niveaux distincts d'inhumations.

La surface totale ouverte des sondages correspond à un taux d'ouverture légèrement supérieure à 7%. Archéologiquement, les structures sont apparues à de faibles profondeurs voire affleurantes à la terre végétale comme pour une construction à pans et un couvercle de sarcophage. Pour ce dernier élément, singulier s'il en est, sa typologie situe sa mise en œuvre au VII^e siècle. Cependant, son orientation et son réemploi assuré ne permettent pas de dire s'il est issu du présent cimetière ou s'il a été amené. De facto, on ne peut pas dire qu'un cimetière existait avant l'église.

Toujours est-il que la construction à pans qui s'appuie dessus est bien antérieure au XII^e siècle. Cette dernière, associée à une embase de colonnette et des niveaux de circulation, pourrait être soit les restes d'un édifice reli-

gieux primitif soit un ajout (tour? transept? etc.) à l'église actuelle mais disparu avant le XV^e siècle.

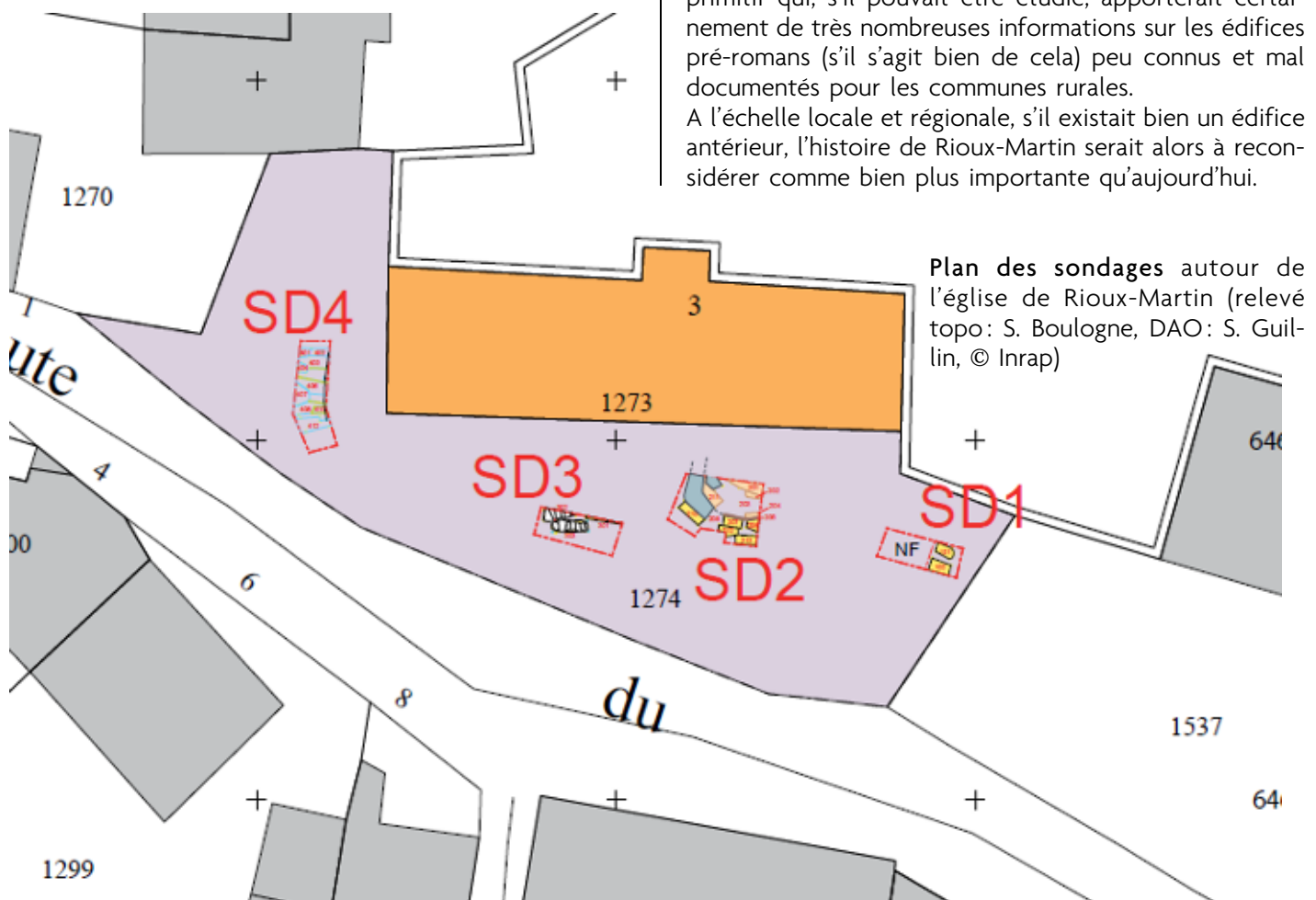
L'ensemble du site se trouve abandonné avant le XV^e siècle alors même que le cimetière est encore présent sur le cadastre de 1836. Ce que le diagnostic nous amène à réfuter. De plus, il n'a pas été possible de s'assurer d'un déplacement du cimetière au XIX^e s.; l'état des sépultures ne plaidant pas en ce sens.

De nombreuses sépultures ont aussi été mises au jour. Leur typologie se décline sous la forme d'inhumations pleine terre, avec ou sans cercueil en bois, ou d'inhumations bâties avec des éléments calcaires. Un pot à liquide entier (XIV^e s.) ayant servi de vase funéraire a pu être exhumé.

Enfin, la présence d'une fosse dépotoir, avec des rejets de scories de forge et de nombreux restes céramiques attribués au XIV^e siècle, amène à s'interroger sur la présence d'un atelier aux environs de l'édifice. De plus, cette fosse vient couper un ancien niveau de circulation recouvrant l'ensemble des sépultures sur le parvis du portail ouest.

Le diagnostic a donc mis en exergue une construction antérieure à l'église actuelle qui pourrait même être associée à des sépultures. Peut-être un édifice religieux primitif qui, s'il pouvait être étudié, apporterait certainement de très nombreuses informations sur les édifices pré-romans (s'il s'agit bien de cela) peu connus et mal documentés pour les communes rurales.

A l'échelle locale et régionale, s'il existait bien un édifice antérieur, l'histoire de Rioux-Martin serait alors à reconsidérer comme bien plus importante qu'aujourd'hui.



Plan des sondages autour de l'église de Rioux-Martin (relevé topo: S. Boulogne, DAO: S. Guillin, © Inrap)

Figure 26 Plan du sondage 3 (relevé topo : S. Boulogne, DAO : S. Guillin, Inrap©)

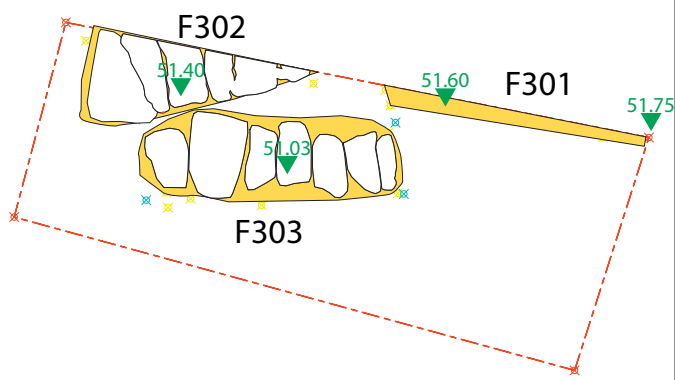
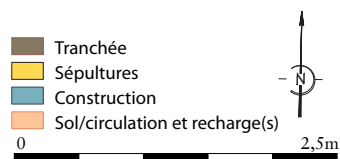


Figure 27 Photo vue vers l'ouest du sondage 3 (G. Mangeons, Inrap©)

Figure 28 Photo vue vers le nord de la stratigraphie du sondage et de la sépulture bâtie F301 (G. Mangeons, Inrap©)

Figure 29 Photo vue vers le nord/ouest de la sépulture F301 (G. Mangeons, Inrap©)

Figure 30 Photo vue vers l'ouest des sépultures sous dalles F302 et F303 (G. Mangeons, Inrap©)

Figure 31 Photo vue vers le nord du vase à liquide (XIV^e s.) comme dépôt funéraire dans F301 (G. Mangeons, Inrap©)



Voirie: travaux faits par la CDC Lavalette Tude Dronne

■ Route de Bodinot

Du village de Bodinot, à redescendre vers la croix de l'Argentonne: dérasement au milieu de la chaussée + goudron bi-couche. Un tiers de la longueur, de la sortie du village à la sortie du 1^{er} virage à gauche, sur environ 250 ml (6 000 €).

■ Chemin de la Broue (chemin rural)

Entre la piste de DFCI du Pourteau et le village de la Haute Lande: goudron bi-couche ponctuel, sur 50 ml (1 272 €).

■ Chemin du Riou de Badou

Entre chez Girard et Chez Testaud: goudron bi-couche ponctuel, sur 50 ml (1 740 €).

■ Route du Pont Tamisé

Au village de chez Peuchaud, de part et d'autre du chemin rural de chez Peuchaud: goudron bi-couche (photo ci-contre), sur 570 ml (9 494.64 €).

■ Route du Maine Marreau, 1^{re} partie

Du Maine Marreau à la sortie du massif boisé, première partie, de la maison du Maine Marreau jusqu'au carrefour avec le chemin rural qui remonte sur la RD n° 20, sur environ 290 ml (6 000 €).

Les devis ont été établis par le cabinet Merlin, bureau d'études en charge des travaux d'entretien de la voirie d'intérêt communautaire. La commune participera à hauteur de 7 183,84 € pour ces travaux en 2021.

Les travaux ont été réalisés fin juillet 2021 par l'entreprise SCOTPA. Restez vigilant sur les parties regoudronnées, il y a de nombreux gravillons.



Eclairage public

Dans un souci d'économie d'énergie et de protection de la nature, le conseil municipal a décidé que la durée d'allumage de l'éclairage public serait diminuée au début de l'été. Dorénavant les horaires d'éclairage sont les suivants :

- ✓ Allumage le soir, 30 min avant l'heure du coucher du soleil (heure variable selon les jours car les lampadaires sont dotés d'une horloge astronomique qui connaît l'heure du lever et du coucher du soleil, tous les jours de l'année), jusqu'à 22 h 30.
- ✓ Entre 22 h 30 et 6 h 30 du matin: coupure.
- ✓ Allumage le matin à 6 h 30 et jusqu'à l'heure du lever du soleil (heure variable).

Fin mai, juin et début juillet, l'éclairage public ne fonctionne pas le matin car le soleil se lève avant 6h30.

Selon l'estimation du SDEG 16, l'économie devrait être entre 1500 et 2000 € par an.



L'espace anglophone



par M. George PHILPOTT

À l'approche de l'automne, j'ai réfléchi aux différents types de noix que nous voyons et j'ai découvert qu'il existe de nombreuses utilisations traditionnelles des marrons d'Inde en France. Ils peuvent être transformés en savons, en shampooings et en remèdes pour diverses maladies.

Cependant, en Grande-Bretagne, ils sont surtout connus pour le jeu d'enfants des "conkers".

"Conker" est le nom anglais des marrons d'Inde.



■ En quoi consiste le jeu des conkers ?

Vous prenez un conker, et vous percez un trou à travers lui. Vous passez ensuite une corde à travers et vous la fixez avec un noeud (un lacet de chaussure est idéal). La corde doit avoir une longueur d'environ 30 cm.

Le but du jeu est de casser le conker de votre adversaire. Chaque frappe se fait par tour à tour ; on fait un tirage de sort pour décider qui prend le premier tour. L'un des joueurs tient alors son marron à bout de bras, sans bouger.

L'autre joueur doit alors prendre la ficelle de son conker dans une main, tenir son conker, puis le lancer fortement pour frapper le conker de son adversaire. Ils échangent ensuite et l'autre joueur frappe. On continue jusqu'à ce qu'un conker soit cassé et tombe au sol.

Chaque conker a un score correspondant au nombre de compétitions qu'il a gagnées sans être cassé. Ainsi, un conker qui a gagné 3 fois est noté "3".

Mais quand il casse un autre conker, il prend le score du conker qu'il a cassé, donc un "6" qui casse un "3", devient un "9".

Au fil des jours, un conker devient plus dur. Il devient donc plus performant. Naturellement, il y a des moyens de tricher ; normalement en le faisant sécher près du feu, pour le rendre plus dur.

Je me souviens avoir joué aux "conkers" quand j'étais écolier. Malheureusement, je n'ai pas trouvé de marronniers d'Inde par ici, mais si j'en trouve, j'essaierai à nouveau de jouer aux marrons.

■ BREXIT

There is not much news on the Brexit front.

A reminder that there is comprehensive information on French government websites. The main site (which is in French and English) is: <https://brexit.gouv.fr/sites/brexit/accueil/vous-etes-britannique-en.html>

Residence Permit : (Titre de Séjour).

I imagine that all of you have already applied for the Titre de Séjour (WA), and most of you will have already received them. In case anyone has not, the original cut-off date was 1 July; that has now been extended to 30 September 2021. If you happen to know of anyone who has not yet applied; please remind them. The link is: <https://www.service-public.fr/particuliers/vosdroits/F35032>

Driving licences.

The UK and France have finally agreed the future of UK driving licences. If you were resident in France before 1 January 2021 AND if your U.K. driving licence was also issued before 1 January 2021, then you may continue to drive on it legally until it runs out. (ie the rules as they were before Brexit). However, you may apply to change your licence to a French one at any time. The licence exchange system via ANTS (<https://ants.gouv.fr>) has now re-opened.

Vaccinations.

As you are aware, you will soon need a "pass sanitaire" to do a number of activities. It now comes automatically when you are vaccinated; a paper with a QR code which can be "flashed" at locations requiring it. If you have the Tousanticovid app on your phone, you can upload it to there. If you lose the paper copy, you can download a new one from your personal account on Ameli.fr, or go into any pharmacy with your Carte Vitale or your social security number and they will download and print it out for you.

Did you Know ?

As you can see above, with autumn approaching, I decided to write something about the game of Conkers, as it seems that the game is largely unknown in France. Whilst researching, I discovered that horse chestnuts have all sorts of uses, and. It seems that they have all sorts of traditional domestic uses in rural France; Laundry detergent, toothpaste, ointment against varicose veins, skin cleanser, and numerous other things. The basis is to turn them into powder; dry them gently, then crush them into a fine powder which can then be stored somewhere dry.

Laundry detergent.

Take 5 or 6 crushed conkers, add about 300 ml of warm water and let it stand for a couple of hours; the result is a milky soapy liquid. All you have to do is strain it and use it. Apparently about 60 ml per washing machine load is sufficient; you can scent it with something like a few drops of lavender oil if you wish.

“Rendez-vous au jardin 2021 Les Jardins de la Lézardière et les Jardins de Cairnhill

■ Les Jardins de la Lézardière

Bordé d'une haie naturelle, le jardin de la Lézardière avait mis les petits plats dans les grands pour renouer avec le public les 5 et 6 juin 2021.

Tout au long de ce week-end, nos cœurs étaient réchauffés, certes par les rayons du soleil, mais aussi et surtout par les nombreux visiteurs, qu'ils soient locaux ou des départements limitrophes comme la Gironde, la Charente-Maritime, la Haute-Vienne, la Dordogne et même les Deux-Sèvres.

Terres d'Abeilles du Marais partageait le barnum de l'association «Mémoire fruitières des Charentes» et apportait son expertise afférente à nos chères amies pollinisatrices. Après cette étape, chacun pouvait découvrir «la force tranquille» de ce beau jardin, surprenant le visiteur par son four à pain en fonctionnement, ses aromatiques, son potager en permaculture et électroculture, mais aussi par les collections de fossiles datant de plusieurs millions d'années et d'outils préhistoriques de Jean-Marie et Joël, sans oublier les surprenantes ruches kenyanes d'Alain et Nicolas.



CE QUI CHANGE AU 1^{er} JUILLET 2021

- **Allongement du congé paternité et d'accueil de l'enfant**: la durée du congé de paternité et d'accueil de l'enfant passe à 25 jours fractionnables pour la naissance d'un enfant. Sa durée était de 11 jours consécutifs jusque-là.

- **Marquage des vélos**: afin de lutter contre les vols, le recel ou la revente illicite de bicyclettes, les vélos vendus neufs par des commerçants doivent faire l'objet d'un marquage depuis le 1^{er} janvier 2021. Cette obligation est étendue aux vélos d'occasion vendus par des professionnels à partir du 1^{er} juillet 2021.

- **Nouvel arrêté de zone vulnérable «Nitrates» sur le bassin Adour-Garonne**

La procédure de révision des zones vulnérables à la pollution par les nitrates d'origine agricole vient de s'achever avec la signature de l'arrêté de désignation et de délimitation, dans lequel figure notre commune. Par conséquent l'arrêté en question et son annexe sont affichés en mairie et de façon permanente.

Solutions des mots croisés de la page 14.

				S	E	G	A	R	F	F	U	S	15
S	A	P					R			P	I	A	14
I	R			O			E	N	A			R	13
T	E			N			T	E	L	L	U	B	12
R	T						O		O	L	L		11
A	S			E	I	V	L		L		S	A	10
P	I	L	S					T		S		E	9
	S		O	X				S	R	I	A	P	8
S	E	N	R	U				E	N	U	R	P	7
E		I		A	L			U	E			O	6
M		T	E			S			T	E		L	5
O		U	E	F		C		C		T	E		4
N		R	B		S	U	L	E	L			V	3
I	D	C		C	O	R		L		U	N		2
B		S	N	O	I	C	T	C	E	L	E		1
K	J	I	H	G	F	E	D	C	B	A			

Les associations communales en 2021

En raison de l'épidémie de Covid-19, toutes les manifestations des associations communales : randonnées gourmandes, concert et compétition équestre ont été annulées en 2020 et beaucoup l'ont été aussi en 2021.

Seuls les rendez-vous aux jardins ont pu être organisés cette année.

Lorsque la situation sanitaire le permettra, les associations pourront de nouveau organiser leurs manifestations, qui seront annoncées par mail, sur le site internet et sur l'application «PanneauPocket».

UN AUTRE REGARD EN ARGENTONNE en 2021

La crise sanitaire a empêché l'organisation du Brin d'Aillet au mois de mai.

Néanmoins, nous restons positifs et nous avons décidé d'organiser le concert avec l'ensemble à cordes Arpeggione le **DIMANCHE 26 SEPTEMBRE 2021**. Si le temps le permet, ce sera peut-être dans les jardins de la mairie. Souhaitons que la crise sanitaire ne vienne pas doucher nos espoirs !

Nous participons aussi au Forum des Associations le dimanche 12 septembre 2021 à Chalais. Nous vous invitons à venir nous y rejoindre.

Et sachez qu'on est toujours motivés pour faire vivre notre beau village de Rioux-Martin.

A très bientôt.



La cloche de Rioux-Martin ne sonne plus depuis quelque temps.

Pas d'inquiétude, ce n'est que temporaire, le temps de sa réparation, prévue courant septembre 2021, par une société spécialisée.

La cloche date de 1786. Son parrain est M. Gabriel Marie de Talleyrand Périgord, comte de Périgord et Grignols, prince de Chalais ; et sa marraine est Mme la Princesse de Chalais, représentée par Mme de la Curaterie (selon l'inscription gravée sur la cloche).



Les mots fléchés de Rioux-Martin

par Joëlle Mercadé

	A	B	C	D	E	F	G	H	I	J	K
1			2				4				
2					5						
3											
4											
5											3
6							7			1	
7											
8											
9											
10								10			
11			9								
12							8				
13	6										
14											
15											

HORIZONTAL

- 1 : en juin 2021
- 2 : pas valable . Solide . Impossible en politique
- 3 : choisis . Foncé
- 4 : et plus encore . Il brûle
- 5 : filet .Personnel réfléchi . Agent de liaison
- 6 : roulé . Note de musique . Petit poisson
- 7 : PV . Elles gardent le suspense
- 8 : la capitale . 10 Ans d'âge .
- 9 : de bain
- 10 : la sienne On n'en a qu'une Société anonyme
- 11 : interprète de Banana Split . Code de la toile
- 12 : on le glisse dans l'enveloppe . Conjonction
- 13 : pas si bête . Se marre
- 14 : pomme d'... . Grands ou petits
- 15 : exprimés à la clôture du vote

VERTICAL

- A : on y met son choix . Parfois long en politique
- B : parcouru . Outil de dessin . Dieu solaire
Papier cuisson . Sent mauvais
- C : ils votent . Après tu . Arbre d'ornement
- D : pas rayé . Renaud la chante
- E : machins . Existe . Dedans
- F : iphone . Il en catalan . S'exprimera .
- G : du sud . A les
- H : grande ouverte . La belle odorante
Refus anglais
- I : opérations électorales . Note à la marge
- J : reste à payer . Laissera sa place
- K : candidats par deux . Formations politiques

mot à trouver : notre république en est une

1	2	3	4	5	6	7	8	9	10
---	---	---	---	---	---	---	---	---	----

COLLECTE DES DECHETS

■ Villages des Landes

Par mesure d'accessibilité, de sécurité et pour préserver les voies, la collecte des sacs noirs et jaunes pour les villages de la Haute, de la Moyenne et de la Basse Lande sera désormais réalisée dans des bacs de regroupement situés à Bodinot (carrefour de la route départementale n° 462).

Les points de collecte situés à la Haute Lande et à la Moyenne Lande seront supprimés.

Ces bacs de regroupement seront mis en place comme indiqué sur le plan ci-contre durant l'automne.

■ Bourg de Rioux-Martin

Par mesure d'accessibilité, de sécurité et pour préserver les voies, la collecte des sacs noirs et jaunes dans le centre du bourg sera désormais réalisée dans des bacs de regroupement situés route d'Argentonne, au niveau des ponts.

Les points de collecte situés rue des Ecosais du Bourg et rue de l'Argentonne seront déplacés.

Ces bacs de regroupement seront mis en place comme indiqué sur le plan ci-contre.

Pensez à déposer vos sacs dans les bacs la veille de la collecte :

✓ Les sacs noirs : collecte le mardi

✓ Les sacs jaunes : collecte le lundi, les semaines impaires

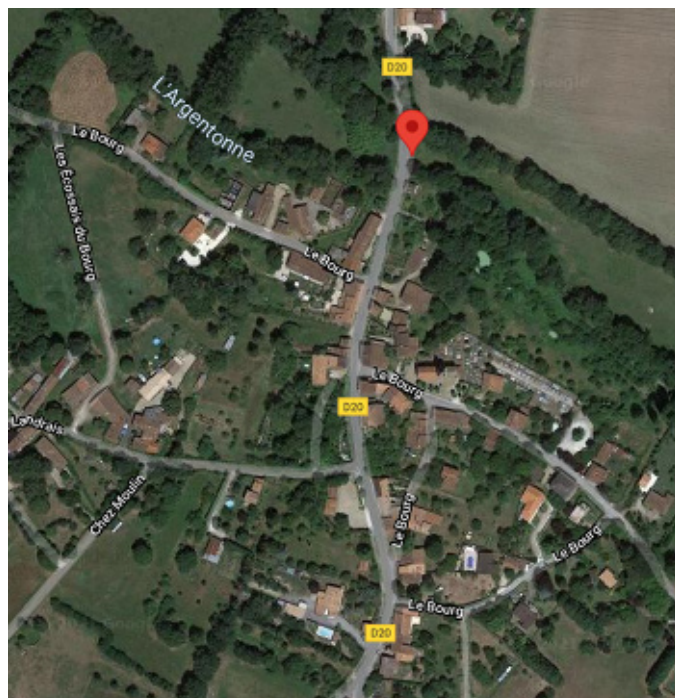
Les autres points de collecte dans le bourg sont situés :

✓ Route de la Genétouze, dans le local poubelle, au-dessus de la Mairie,

✓ Route de Médillac, où il y a deux points de collecte, un au niveau du transformateur électrique (vers le n° 7), et un au lieu-dit la Curaterie, à la sortie du bourg.

✓ Route du Pont Tamisé, sur le parking du cimetière après l'église.

La benne à verre est située sur la route de la Genétouze, à proximité du local poubelle, au-dessus de la Mairie.



calitom
service public des déchets

Des aides financières pour
faire évoluer nos pratiques

Pour encourager les charentais à intégrer de nouvelles pratiques dans leur quotidien en vue de réduire leurs déchets, sans que cela représente un frein financier, le programme d'actions départemental «J'agis pour réduire» apporte son soutien à l'acquisition de certains produits ou installations durables.

Que ce soit à l'attention des particuliers, des structures, des associations..., différentes subventions à l'achat existent.

- **L'achat ou la location de changes lavables** pour les bébés y compris pour une formule test d'un mois si vous hésitez à vous lancer.

- **L'achat de poules ou de**

poulaillers pour réduire ses déchets de cuisine.

- **L'achat de lingettes réutilisables** pour le démaquillage, le change des bébés... par pack de 30 ou de 120 lingettes.

- **L'achat de protections hygiéniques réutilisables**, qu'il s'agisse de serviettes hygiéniques, culottes menstruelles lavables ou de coupes menstruelles.

Vous êtes libres de choisir le fournisseur de votre choix et de faire vos achats sur internet.

i Vous pouvez retrouver les subventions accordées, les modalités d'attribution et faire votre demande en ligne sur www.calitom.com



LA CARDÈRE

(un chardon autrefois cultivé)

Cette plante d'environ 1,5 m ressemble à un chardon, mais pourtant elle n'en est pas un. On l'appelle également « Cabaret des oiseaux ». Ce nom vient du fait que ses feuilles forment de petites cuvettes le long de sa tige, dans lesquelles l'eau de pluie vient s'accumuler, véritables « buvettes » pour les oiseaux. D'autres espèces, tel que le chardonneret, sont également attirées par les graines de la cardère.

Au XIX^e siècle, la cardère était cultivée et utilisée pour peigner la laine, le lin et chanvre.



Cette plante sauvage, la Cardère, peut facilement atteindre une taille impressionnante lors de sa floraison, durant sa deuxième année. Elle montre en juin-juillet des inflorescences en capitules dressés, semblables à des goupillons épineux, dont les petites fleurs rose-mauve s'épanouissent graduellement, surgissant de petites bractées qui persistent longtemps après la floraison.



Son nom de « Cabaret des oiseaux » vient de la structure unique de ses feuilles, capables de retenir dans des petites cuvettes l'eau de pluie, où certains oiseaux viennent s'abreuver.



Ci-contre, un peigne à carder ancien.

Don fait à l'oncle d'Yves-Michel Foucaud (M. Lucius-Gaston Chevrou, fondateur de la Société archéologique de Barbezieux), par M. Brémeau, de Rioux-Martin, tisserand des Ecosseis du Bourg, dans des temps plus anciens.

Si la cardère vous attire, vous pouvez la semer dans votre jardin comme plante ornementale. Comme elle n'est pas un vrai chardon, elle ne risque pas de vous envahir.

Elle vous donnera, au bout de 2 ans, de belles têtes épineuses pour garnir vos bouquets de fleurs séchées et abreuver les oiseaux.

